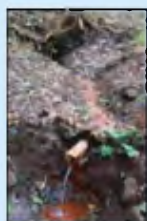




**5 studánka Markéta** NRPS 672  
 N 50°6'32.76" E 14°21'6.12"  
 Těsně před plotem soukromého pozemku, v létě poměrně obtížně přístupná i hůře k nalezení (zarostlá bušením).



**6 prameniště Korek** NRPS 2293  
 N 50°6'13.69" E 14°21'36.0"  
 Rozsáhlé prameniště s jedním výrazným železitým pramenem v malém údolíčku mezi silnicí a chatami. Název odvozen od bývalé továrničky na zpracování korku u níže položené silnice.



**7 studánka Zlatnice** NRPS 2248  
 N 50°6'21.95" E 14°21'58.68"  
 Studánka se stabilním, slabým výtokem vody kdysi vyvěrala u kapličky pod dnes již zaniklou viničnou usedlostí Zlatnice ze 17. století (majitelem byl zlatník). Studánka je na hranici PP Zlatnice, cca 80 metrů od zelené turistické značky (zřetelná pěšina zhruba po vrstevnici).



**8 studánka Pod Matějem** NRPS 2247  
 N 50°6'44.64" E 14°22'36.12"  
 Ve 40. letech vyzděná stará studánka pod kostelem, kde se původně konaly svatomatějské poutě. Studánka leží cca 15 metrů pod modrou turistickou značkou.



**9 pramen Mrázovka** NRPS 8334  
 N 50°6'53.95" E 14°22'12.12"  
 Pramen asi 1 metr od zaniklé studánky, která byla zavalena sesutým svahem. Nejlepší přístup je shora po lesní cestě.

#### Již zaniklé...

**studánka Primátorka** NRPS 671  
 N 50°6'14.32" E 14°20'29.94"  
 Nad touto studánkou ve 20. letech minulého století převzal tehdejší primátor Prahy JUDr. Karel Baxa osobní zástitu...

**pramen Jenerálka** NRPS 201  
 N 50°6'24.84" E 14°21'16.92"  
 Silný pramen, nyní již na soukromé zahradě.

**studánka Habrovka**  
 N 50°6'41.41" E 14°20'50.863"  
 Bývalý měrný bod ČHMÚ PP0421 zanikl při stavbě nádrže.

## Šárka – východ

Východní část Šáreckého údolí je známější jako Tichá Šárka. Toto pojmenování je výstižné, od Jenerálky se údolí rozšiřuje, je prostornější a přehlednější, mnoho strání je povlovnějších a zalesněných. Dominantou už nejsou jen ojedinělé skalní útvary, ale vyvýšenina s kostelíkem sv. Matěje. V celém údolí se setkáme s řadou bývalých mlýnů a usedlostí, ještě počátkem 20. století zde vedla jen úzká polní cesta. Rozkládá se zde několik maloplošných chráněných území, která jsou většinou tvořena poměrně příkrými výslunnými skalními srázy (přírodní památka Vizerka, Nad mlýnem a Dolní Šárka, přírodní památka Jenerálka, kterou tvoří výrazný skalní hřbet,...). Jsou zde chráněna teplomilná společenstva rostlin a bezobratlých živočichů.

Do konce 19. století byla většina plochy údolí bezlesá. Výjimkou bylo několik lesních porostů s ochuzeným bylinným patrem, např. Nebušický háj a porosty, tvořené dubohabřinami nebo porosty blíže poutního kostelíka sv. Matěje. Velká část strání byla vypásána, a proto se na řadě míst vytvořila vřesoviště a teplomilná keřová a travnatá společenstva. Během času některé plochy zarostly přirozenou sukcesí, většina byla uměle zalesněna, často však nevhodnými nebo cizími dřevinami.

Kdysi kosené, zčásti zamokřené údolní louky jsou opět obnovovány, například nad Jenerálkou proběhla revitalizace potoka a okolí, vznikly různé tůně na toku i mimo, meandry, nové výsadby a vznikla krátká vyhlídková trasa.

Charakter využívání území se od historických dob postupně mění a je snaha o návrat k přirozené podobě.

Informace byly čerpány z Národního registru pramenů a studánek ([www.estudanky.eu](http://www.estudanky.eu), v textu označeno NRPS) a z materiálu



„Studánky Velké Prahy“  
 (ing. Eduard Ureš, 1987).



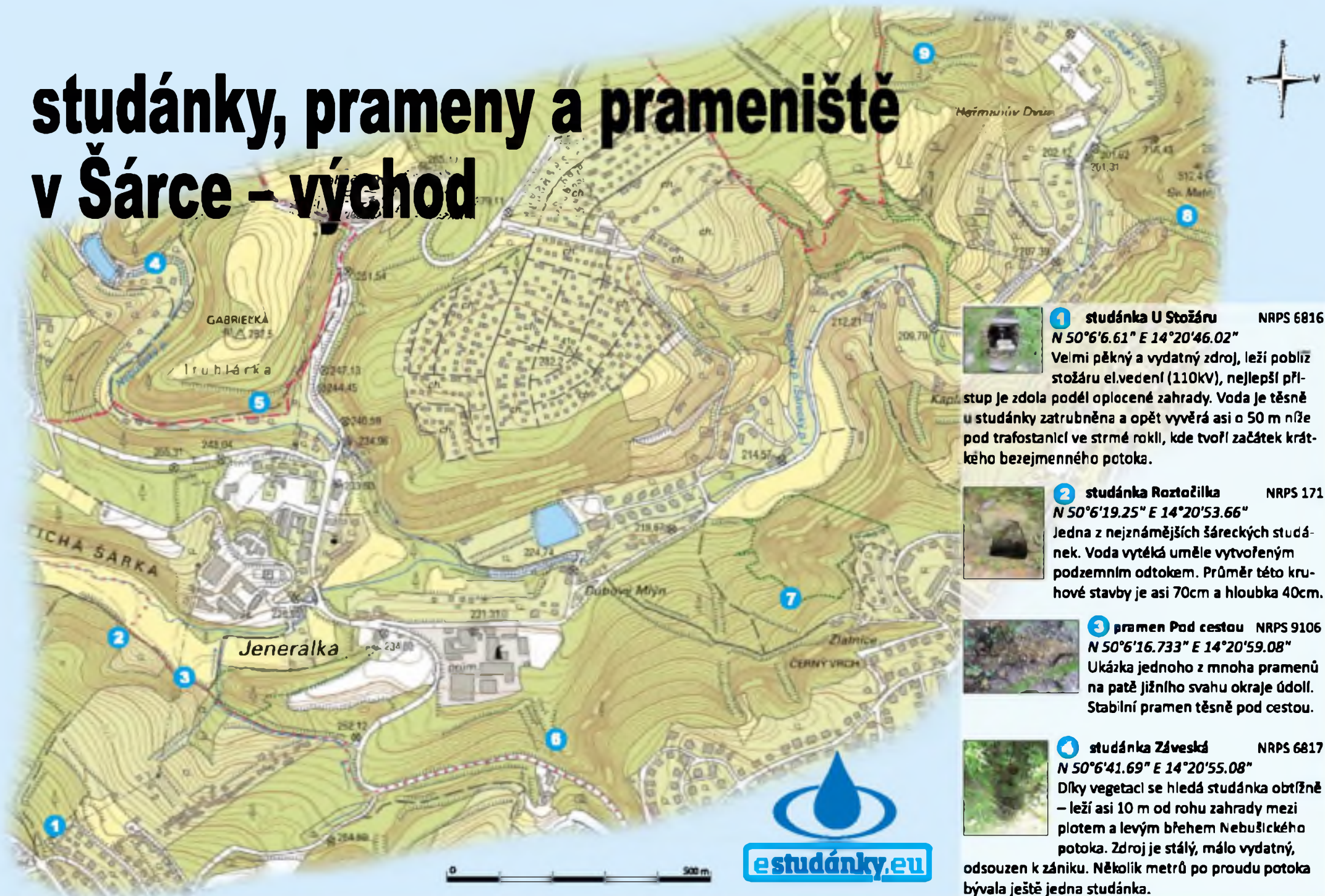
vydali Mladí ochránci přírody ([www.emop.cz](http://www.emop.cz), © Michal Kulík)  
 v roce 2014 za podpory Hlavního města Prahy

# studánky a prameny v Praze



## Šárka – východ

# studánky, prameny a prameniště v Šárce – východ



**1 studánka U Stožáru** NRPS 6816  
N 50°6'6.61" E 14°20'46.02"

Velmi pěkný a vydatný zdroj, leží poblíž stožáru el.vedení (110KV), nejlepší přístup je zdola podél oplocené zahrady. Voda je těsně u studánky zatrubněna a opět vyvěrá asi o 50 m níže pod trafostanicí ve strmé roklí, kde tvoří začátek krátkého bezejmenného potoka.



**2 studánka Roztočilka** NRPS 171  
N 50°6'19.25" E 14°20'53.66"

Jedna z nejznámějších šáreckých studánek. Voda vytéká uměle vytvořeným podzemním odtokem. Průměr této kruhové stavby je asi 70cm a hloubka 40cm.



**3 pramen Pod cestou** NRPS 9106  
N 50°6'16.733" E 14°20'59.08"

Ukázka jednoho z mnoha pramenů na patě jižního svahu okraje údolí. Stabilní pramen těsně pod cestou.



**4 studánka Závěská** NRPS 6817  
N 50°6'41.69" E 14°20'55.08"

Díky vegetaci se hledá studánka obtížně – leží asi 10 m od rohu zahrady mezi plotem a levým břehem Nebušického potoka. Zdroj je stálý, málo vydatný, odsouzen k zániku. Několik metrů po proudu potoka bývala ještě jedna studánka.



[estudanky.eu](http://estudanky.eu)