

# Křepkovická kyselka

Jižně od Křepkovic v údolí potoka Hadovka se nachází Křepkovická kyselka. Počátky využívání Křepkovické kyselky můžeme klást s jistotou opatrností již do 13. století, nejspíše však do první poloviny 14. století. Dokladem jejího stáří jsou střepy středověké keramiky, které se spolu s mladšími keramickými zlomky nacházely ve výplni pramene. Naskytá se otázka, zda vzhledem k blízkosti kláštera v Teplé na zřízení jejího jímání neměli vliv ať už přímý, či nepřímý tamní Premonstráti.

Středověkou podobu jímání pramene však neznáme, neboť byla zničena pozdějšími zásahy. Byly však nalezeny stopy po mladší jímce v podobě části dužiny soudku, jež datujeme dle nálezu s ním souvisejícího torza nádoby do 16. století a do následujících období.

Další bezpečně zjištěné jímání pramene, tentokrát provedené do dutého kmene, pocházelo až z druhé poloviny 19. eventuálně počátku 20. století. Poslední úpravou pramene bylo odstranění a nahrazení novým jímáním.

Dnes je pramen sveden do nové jímky tvořené opět dutým kmenem, která je poněkud posunuta oproti původní poloze.



malovane strepy lahve z obdobi renesance

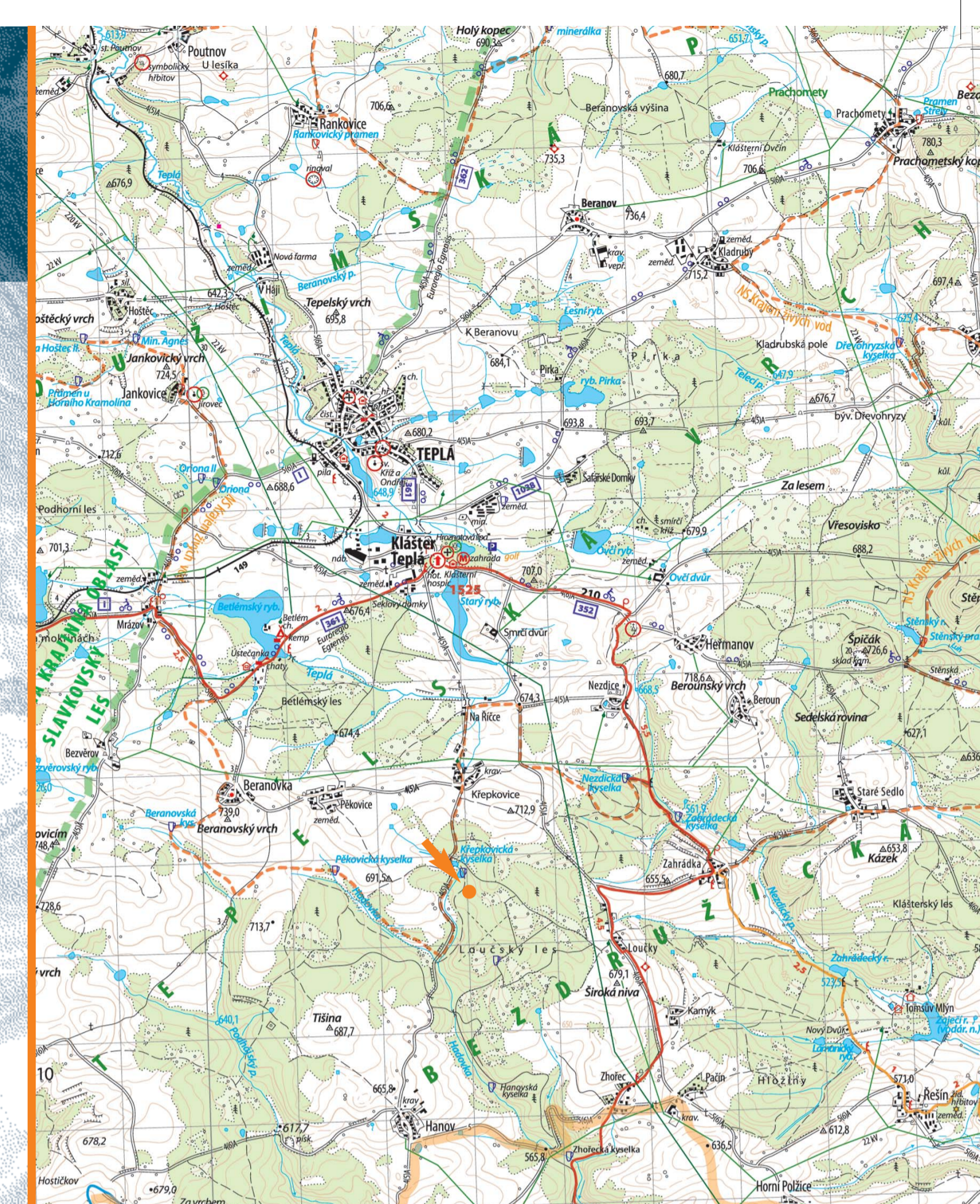


Při těchto posledních úpravách pramene bylo z jeho prostoru odstraněno dřevo, které z neznámých důvodů bylo dříve ponecháno, aby do pramene přečnivalo. Bylo však na závadu hygienické čistoty kyselky.

Současné jímání do nového kmene bylo zřízeno v srpnu 2010. Spolu s tím došlo i k zajištění a zpracování objevených archeologických nálezů pracovníky Městského muzea Mariánské Lázně. Tam jsou uloženy pro potřeby dalšího studia. V mariánskolázeňském muzeu bude v budoucnu také vystaven konzervovaný dutý kmen z předposledního jímání.

Křepkovická kyselka je zatím nejstarším doloženým, kontinuálně využívaným, minerálním pramenem v Tepelské vrchovině a jedním z nejstarších v Karlovarském kraji vůbec. V Českém lese má Křepkovická kyselka středověkou analogii v Panské kyselce u Drmoulu, nedaleko Mariánských Lázní, která je na základě archeologických nálezů náhodně zajištěných při jejich úpravách datována do druhé poloviny 14. století. Soudobé historické prameny zmiňují již ve 14. století karlovarské Vřídlo a roku 1406 rovněž Františkův pramen v dnešních Františkových Lázních.

původní kmen, dnes umístěný v Městském muzeu v Mariánských Lázních



GPS: 49°56'1.108"N, 12°52'46.460"E

Tato vynikající hydrogenuhličitanová kyselka je jednou z nejstarších využívaných minerálek na území Našeho regionu. Svědčí o tom i množství středověkých střepů, které byly nalezeny v roce 2010 přímo v prameni pracovníky muzea v Mariánských Lázních. Původní starý dutý kmen pak byl převezen jako exponát do Městského muzea.

Tato hydrogenuhličitanová vápenato-hořečnatá železnatá prostá studená kyselka má jímání v 78 cm, průměrnou teplotu 7°C a obsah CO<sub>2</sub> (mg/l) 1980,8

*Cílem projektu „Kraj živých vod“ je vyhledání, dokumentace a realizace komplexní obnovy minerálních pramenů a jejich okolí na území místní akční skupiny Naš region. Připraveny jsou projekty nových turistických tras, úpravy místních komunikací a přístupových cest. Součástí projektu jsou i drobné stavby, odpočinkové altány a vyhlídky.*



Projekt Kraj živých vod byl realizován Místní akční skupinou Naš region, za finanční podpory z Programu rozvoje venkova, osa IV. LEADER. 2010.

Na projektu Kraj živých vod místní akční skupina Naš region stále pracuje. Budeme vděční za jakýkoliv pomoc včetně získání dalších poznatků o pramenech i o historii území a přírodních i kulturních zajímavostech. Kontakt: Naš region, o.s., ČSA 237, 364 61 Teplá, nas.region@seznam.cz, www.krajzivychvod.cz

